

RAPPORT
D'ACTIVITÉ
2020

SOMMAIRE

LPA 2020 en chiffres

P.4

2020, une nouvelle gouvernance dans l'entreprise

P.5

Organisation

P.6

Actionnariat

P.7

LPA, une entreprise engagée dans l'action et les projets malgré tout

P.10

L'art et LPA

P.12

Rapport financier

Les chiffres d'affaires

P.14

La rentabilité

P.16

Les besoins

P.18

Bilan

P.26

Compte de résultat

P.27

Perspectives financières 2021

P.27



© Guillaume Perret

ÉDITO

En juin 2020, les élections municipales et métropolitaines ont eu lieu et ont amené des changements.

Ils ont conduit à l'installation d'un nouveau conseil d'administration et à un changement de présidence pour la SEM.

Lors du Conseil d'administration du 8 septembre 2020, Monsieur Fabien Bagnon, Vice-président délégué à la voirie et aux mobilités actives à la Métropole de Lyon, a été nommé Président de LPA.

À cette occasion, les membres du Conseil ont signifié leur ambition de faire de l'entreprise un acteur incontournable de la transition écologique.

«Je souhaite que nous amplifions les dispositifs de stationnement pour les vélos, la Métropole ayant pour ambition de multiplier par 10 son offre de stationnement sécurisé d'ici 2026. Je souhaite également développer l'autopartage, afin d'offrir une solution de déplacements motorisés là où les transports collectifs, le vélo ou la marche à pieds n'apportent pas de réponses satisfaisantes.»

Fabien Bagnon
Président de LPA

LPA 2020 EN CHIFFRES

LPA STATIONNEMENT

14 554
abonnements

3,1M
clients horaires

20 518
places dans 32 parcs

48 096
places de stationnement
payantes sur la voirie
dans la métropole

1197
places de vélos

1061
places de motos

161
recharges électriques

CITIZ LPA

44
stations Citiz LPA,
dont 18 dans les
parcs et 26 sur
voirie

110
véhicules Citiz

104
véhicules Yea!

LPA LOGISTIQUE URBAINE

3
Espaces
logistique
urbains

parc des Cordeliers
parc des Halles
parc P2 Cité
Internationale

**LPA c'est 39 M€
de chiffre d'affaires**

5249
cartes d'abonnés

2 268 489
kms parcourus
en 2020

135
nombre
de parcs

1357
nombre
de places

851
nombre
d'abonnés

LPA & CO

2020, UNE ANNÉE DE CHANGEMENT

UN CHANGEMENT DE GOUVERNANCE

Suite à l'élection des nouveaux exécutifs métropolitains et municipaux, les membres du Conseil d'administration de LPA ont été largement renouvelés. Fabien Bagnon a été élu Président Directeur Général de la société le 8 septembre 2020. Dès son arrivée, il a indiqué son souhait de séparer les fonctions de Président et Directeur Général. Cette décision a pris effet début 2021 avec la nomination de Pascale Gibert au poste de Directrice Générale.

UN ÉLARGISSEMENT DES AXES DE DÉVELOPPEMENT

Fabien Bagnon a très tôt marqué sa volonté de renforcer l'intervention de LPA dans des domaines jusque-là annexes à l'activité principale de stationnement de véhicules motorisés. 2020 marque ainsi un virage au-delà duquel il ne s'agit plus uniquement de faire du stockage de véhicules mais bien d'accompagner le développement des mobilités propres (électromotricité), partagées (autopartage) et actives (la marche ou le vélo). L'enjeu est d'offrir un service global aux visiteurs de nos parcs qui favorise leur expérience urbaine.

UN CHANGEMENT DE CONTEXTE ÉCONOMIQUE

Si LPA a su trouver les ressorts pour garantir le maintien de son activité et minimiser ses pertes durant la crise, il n'en demeure pas moins que la situation économique de l'entreprise a été fragilisée. Cette épreuve a permis de mesurer la qualité du soutien des partenaires bancaires et institutionnels de la société et l'importance de l'ancrage territorial de LPA.

ORGANISATION

210

salariés en 2020.

41

ans de moyenne d'âge.

L'engagement du personnel, son savoir-faire, son expertise, sont essentiels au bon fonctionnement de l'entreprise.

3,34%

de la masse salariale ont été consacrés en 2020 à des actions de formation.

165 420€

de budget pour accompagner les salariés dans l'évolution des métiers.

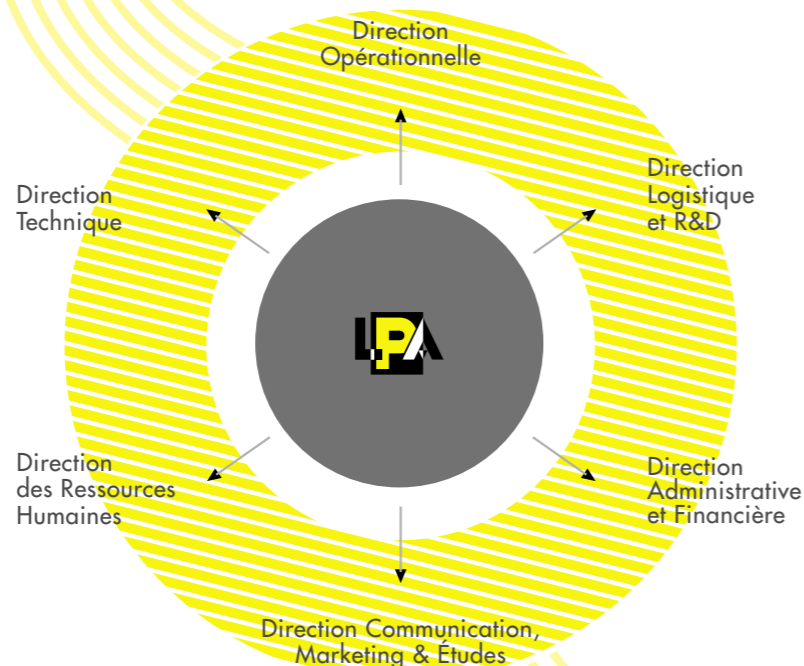
LPA investit dans le développement des compétences de ses collaborateurs.

11

salariés en situation de handicap.

LPA est aussi attentive à l'insertion professionnelle des personnes en situation de handicap.

L'ENTREPRISE EST PILOTÉE PAR UN PRÉSIDENT ET S'ARTICULE AUTOUR DE 6 DIRECTIONS



Un comité financier est mis en place avec les représentants des actionnaires. Cet organe technique examine les comptes, les budgets et les prévisions financières dans le détail pour préparer les conseils d'administration. Par ailleurs, une procédure d'achats et une commission d'appel d'offre interne à LPA garantissent transparence et équité en matière de sélection des fournisseurs de l'entreprise.

ACTIONNARIAT

Le capital de 8 millions d'euros est réparti de la manière suivante :

Grand Lyon Métropole	37,82%
Ville de Lyon	21,63%
Caisse des Dépôts	21,46%
CCIL	3,90%
DEXIA	3,90%
Crédit agricole	3,76%
Département du Rhône	2,39%
CIC lyonnaise	1,61%
BNP PARIBAS	1,48%
Société Générale	1,17%
Caisse d'Épargne	0,87%

Acte fort de la nouvelle gouvernance : Fabien Bagnon annonce sa volonté de proposer au CA la dissociation des fonctions de Président et de Directeur Général de la SEM.

RÉPARTITION DES MEMBRES AU CONSEIL D'ADMINISTRATION :

Le conseil d'administration est composé de 12 membres, dont 8 sont issus des collectivités et nommés pour la durée de leur mandat électif.

4 représentants de la Métropole de Lyon

Fabien BAGNON
Sonia ZDOROVITZOFF
Sandrine RUNEL
Lionel LASSAGNE

3 représentants de la Ville de Lyon
Valentin LUNGENSTRASS
Florence DELAUNAY
Denis BROLIQUIER

1 représentant du Conseil Départemental
Christophe GUILLOTEAU

1 représentant de la Chambre de Commerce et d'Industrie
Bruno TARRIER

2 représentants des banques
Laurent PERNO
Emmanuelle BLOT-VAULEON

1 représentant Caisse des Dépôts et Consignation
Olivier MOREL

Focus Plus de femmes dans le Conseil d'administration de LPA
Les Administrateurs et le Président ne perçoivent aucune rémunération pour leur activité dans l'entreprise.
Le renouvellement du CA de LPA a permis d'accueillir 4 femmes (1 seule auparavant) qui représentent 1/3 des membres.

2020

TEMPS FORTS

2020, une année exigeante et révélatrice

La situation de crise a permis à LPA de révéler son adaptabilité, afin d'offrir des solutions au service des clients et des habitants.

Face à cette situation inédite, les collaborateurs de LPA se sont organisés et mobilisés pour maintenir la continuité du service pour l'accueil des clients abonnés et horaires dans les ouvrages, en adaptant la présence humaine au strict nécessaire afin de préserver la santé de chacun.

Les services d'autopartage ont été « repliés » et les locations maintenues par l'intermédiaire des salariés du service de la relation client pour les usages dans l'urgence.

La gestion de la pandémie a eu des conséquences sur les chantiers et notamment celui du parc Saint-Antoine. La direction technique de LPA a tout d'abord pris acte de l'interruption des activités au moment du premier confinement.

Puis, avec les entreprises et les compagnons,

LPA a mis en place des process qui ont permis une reprise d'activité dans le respect des protocoles de santé. Ainsi, le redémarrage des chantiers a pu se faire au plus vite dans des circonstances qui restent exceptionnelles.

Dans les mois qui ont suivi, à l'automne, le second confinement a eu les mêmes effets, avec néanmoins une adaptation pour l'autopartage. Les services Citiz et Yeal sont restés accessibles en permanence, avec une adaptation de l'entretien à la pandémie et un rappel des gestes barrières pour les utilisateurs. Cette situation sanitaire si particulière nous a amenés à découvrir et mettre en place dans l'urgence le télétravail pour les collaborateurs ayant une activité compatible. Une partie du personnel a été placée en activité partielle. LPA a fait la preuve de son agilité en déployant des outils collaboratifs qui ont permis de maintenir le lien social et professionnel entre les salariés et l'entreprise.

LPA, UNE ENTREPRISE SOLIDAIRE DANS LA CRISE

LPA s'affirme comme portant des valeurs de soutien et d'engagement au service de son environnement. LPA s'est mobilisée pour aider, soutenir, accompagner, mettre en place des actions de soutien diverses tout au long de l'année 2020.

L'entreprise s'est mobilisée dès le mois d'avril pour mettre en place des mesures d'accompagnement au profit des habitants en s'engageant aux côtés de la Ville de Lyon pour soutenir les producteurs locaux impactés par la suppression des marchés. Après des tests sur différents lieux, un drive automobile a été installé au parc Saint-Antoine, permettant aux clients de récupérer les achats effectués auprès des producteurs locaux.

LPA a également apporté son soutien aux côtés de la Métropole, auprès du personnel soignant de l'hôpital de la Croix-Rousse, en lui mettant à disposition des places de stationnement gratuites au parc Croix-Rousse.

Au cours des périodes de confinement, des véhicules Citiz ont été mis gracieusement à la disposition d'une association ou de personnel médical pour gérer les urgences et l'assistance aux plus démunis. Tout comme nos parcs de stationnement ont été mobilisés pour offrir des solutions à du personnel soignant venu en renfort sur Lyon.

Enfin, LPA a soutenu les entreprises et les acteurs économiques au travers d'une opération de minoration de facturation de certains abonnements, quand le confinement conduisait à la non-utilisation des parcs de stationnement par l'interdiction des déplacements.

●
2200 paniers de produits locaux distribués.

●
Gratuité de stationnement pour le personnel soignant de l'Hôpital de la Croix-Rousse.

●
Mise à disposition gratuite de véhicules Citiz.



LPA, UNE ENTREPRISE ENGAGÉE DANS L'ACTION ET LES PROJETS

Malgré la situation sans précédent pour la SEM, LPA a décidé de maintenir une dynamique de développement avec la réalisation de divers projets et actions.



AMÉLIORATION DE PARCS

Chaque année LPA prévoit des travaux de rénovation des parcs. En 2020, création d'une zone IRVE de 20 places au parc de la Bourse.

Divers travaux de rénovation dans plusieurs parcs. Audit énergétique (Antoine Poncet FAO). Mais également des travaux plus conséquents.

AUTOPARTAGE

Du nouveau aussi pour l'autopartage avec la création d'une nouvelle station au Campus Numérique de Charbonnières, en partenariat avec la Région Auvergne-Rhône-Alpes. Deux véhicules, dont un hybride, sont à disposition des étudiants et des salariés du Campus, mais aussi des habitants du secteur. Par ailleurs, la flotte Citiz catégorie « M » a été renouvelée et augmentée passant de 105 à 125 véhicules.



STATIONNEMENT VÉLO

Le parc vélos des Cordeliers s'est transformé et agrandi pour accueillir des expérimentations tournées vers le vélo : nouveau matériel de rangement, nouveau système d'ouverture automatique des portes d'accès, espace de stationnement pour 10 vélos cargo. Les évaluations des résultats de ce « laboratoire » seront faites après la reprise des activités.

LOGISTIQUE URBAINE

Plusieurs avancées sur ce dossier ont permis un dépôt de permis de construire et une obtention de celui-ci début 2021.

DEUX NOUVELLES EXPÉRIMENTATIONS AU LAB LPA

Mob'energy a testé son robot de recharge électrique « Charles » qui répond à de multiples usages et s'affirme irrémédiablement comme un complément des bornes de recharge dans les parcs de stationnement et l'espace urbain.

L'École de la Mobilité portée par Carl et soutenue par LPA a pris forme avec l'ouverture d'un lieu d'information, de sensibilisation et de formation à la mobilité sous toutes ses formes. Elle est située au rez-de-chaussée de l'ancienne boutique LPA rue Antoine Salles.

LPA&CO

LPA&Co poursuit son développement avec une nouvelle application mobile plus ergonomique intégrant des fonctionnalités répondant aux besoins et suggestions des utilisateurs. Malgré le confinement, le service réussi à maintenir et même augmenter le nombre de ses abonnés et surtout l'offre s'est étoffée dans l'année de près de 250 places supplémentaires grâce à un partenariat avec Est Métropole Habitat.

RELATION CLIENTS

En début d'année la boutique LPA a changé d'adresse ; un déménagement de quelques dizaines de mètres pour un changement considérable. Lieu plus ouvert, plus lumineux et plus visible, pour être au plus près des usagers et de leurs besoins ; les travaux ont été réalisés par l'architecte Thierry Roche et les équipes SINCE.



LPA AUX CÔTÉS DES ACTEURS CULTURELS

Du fait de la crise sanitaire, de nombreux partenaires culturels de LPA n'ont pas pu mener à bien leurs projets : La Biennale de Lyon, Fête des lumières, Nuits Sonores, Quai du Polar... Lpa a soutenu le Festival Lumière qui a pu proposer son édition 2020. Néanmoins, LPA espère apporter, comme depuis de nombreuses années, son soutien pour les années à venir à tous ces acteurs culturels.

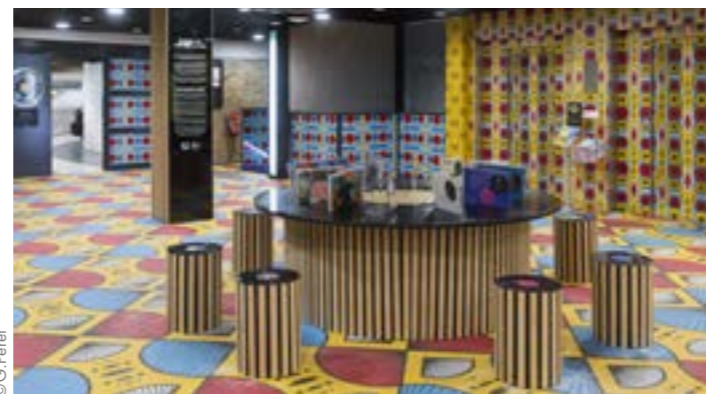
DEUX NOUVELLES ŒUVRES PÉRENNES DANS LES PARCS

Dans le cadre de la rénovation complète du parc Antonin Poncet, LPA a souhaité intégrer une œuvre d'art en laissant carte blanche à un artiste lyonnais. Cette œuvre d'art «Curiosités» créée par l'artiste «Le Gentil Garçon» est un voyage au cœur des différents niveaux du parc en faisant apparaître de drôles de personnages ou d'objets collectés au sein de 6 musées lyonnais. Cette œuvre nouvelle, très présente, colorée et d'un nouveau genre interpelle et séduit les clients.

Le parc Hôtel de Ville de Lyon quant à lui accueille «Anticipalyon» ou une vision futuriste de la ville signée par les Allumeurs de Rêve et BK France. Elle conjugue à la fois l'illustration, le son et la lumière. Les illustrations ont été réalisées par 15 créateurs lyonnais diplômés de l'École Emile Cohl.



LA PLACE DE L'ART : UNE DERNIÈRE EXPOSITION AVANT LE CONFINEMENT



© G. Periel

«VinylAfrica», vibrations et couleurs pour cette exposition à la Place de l'Art au parc République. Cette nouvelle exposition, en partenariat avec le Musée de l'Imprimerie est une rétrospective artistique et musicale sur l'Afrique au travers de disques vinyles et pochettes cultes qui ont traversé le continent africain depuis 1970.

RAPPORT FINANCIER

2

2

0

LE CHIFFRE D'AFFAIRES

NATURE DU CHIFFRE D'AFFAIRES

- Le produit de l'activité des 32 parcs exploités (20 518 places) (tickets horaires, abonnés).
- La rémunération de gestion au titre de l'exploitation du stationnement payant sur les voiries de Lyon et Villeurbanne et dans d'autres villes de l'agglomération (48 096 places).
- Le service d'autopartage CITIZ LPA et YEA!
- Le service LPA&CO : gestion de places de stationnement privées.
- Les activités annexes : loyers, conseils aux collectivités.

EXPLICATION SUR L'ÉVOLUTION DU CHIFFRE D'AFFAIRES

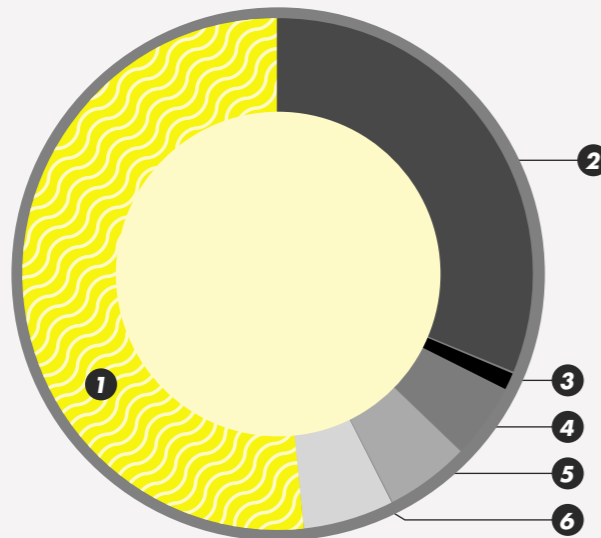
Le chiffre d'affaires s'élève à 40 M€ pour 58 M€ en 2019 (-19 M€, -32%).

Cette évolution s'explique principalement par :

- l'impact de la crise sanitaire (-18 M€ sur le chiffre d'affaires horaires) ;
- une diminution de l'activité Abonnés (-0,3 M€) ;
- un retrait de l'activité d'Autopartage (-0,3 M€).

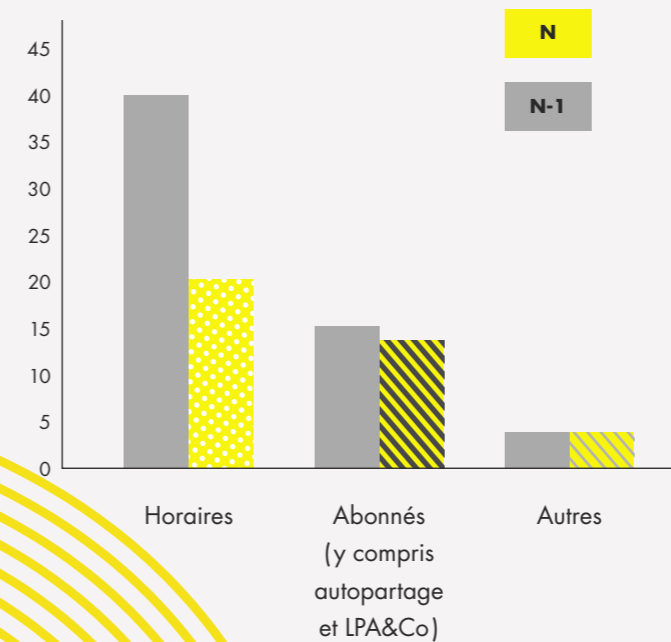
LPA&CO CITIZ LPA YEA!

- HORAIRES**
20,1 M€ | 51%
- ABONNÉS ET
LOCATIONS LONGUE
DURÉE**
14,5 M€ | 37%

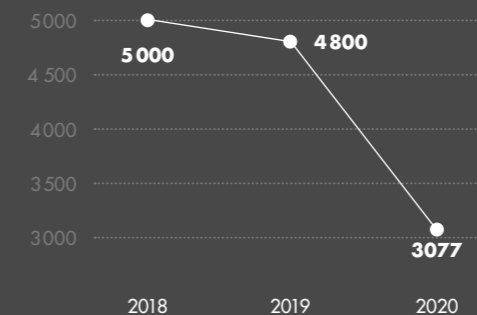


- LPA & CO**
0,6 M€ | 1%
- AUTOPARTAGE**
1,3 M€ | 3%
- LOYERS ET
AUTRES PRODUITS**
1,1 M€ | 3%
- RÉMUNÉRATION
DE GESTION**
1,9 M€ | 5%

COMPARATIF DU CHIFFRE D'AFFAIRES (EN M€)



ÉVOLUTION DE L'ACTIVITÉ HORAIRE (EN MILLIERS DE PASSAGES)



AUTRES PRÉCISIONS

• Les tarifs

Les tarifs horaires et les prix des abonnements, fixés par la collectivité locale, n'ont pas été révisés.

• La fréquentation des parcs

En 2020, LPA a enregistré 3 077 000 passages pour 4 800 000 passages en 2019 (-1 723 000 passages soit -36%).

Cette chute de la fréquentation est le résultat direct des confinements successifs.

L'ACTIVITÉ D'AUTOPARTAGE CITIZ LPA ET YEA!

Le chiffre d'affaires s'élève à 1,3 M€ soit une baisse de 18% par rapport à 2019.

Le nombre d'abonnés progresse légèrement (3 459 pour 3 307 en 2019) (+5%).

L'activité dispose d'une flotte de 189 véhicules (249 en 2019) dont 99 véhicules en free-floating (150 en 2019).

L'ACTIVITÉ DE GESTION DE STATIONNEMENTS PRIVÉS (LPA&CO)

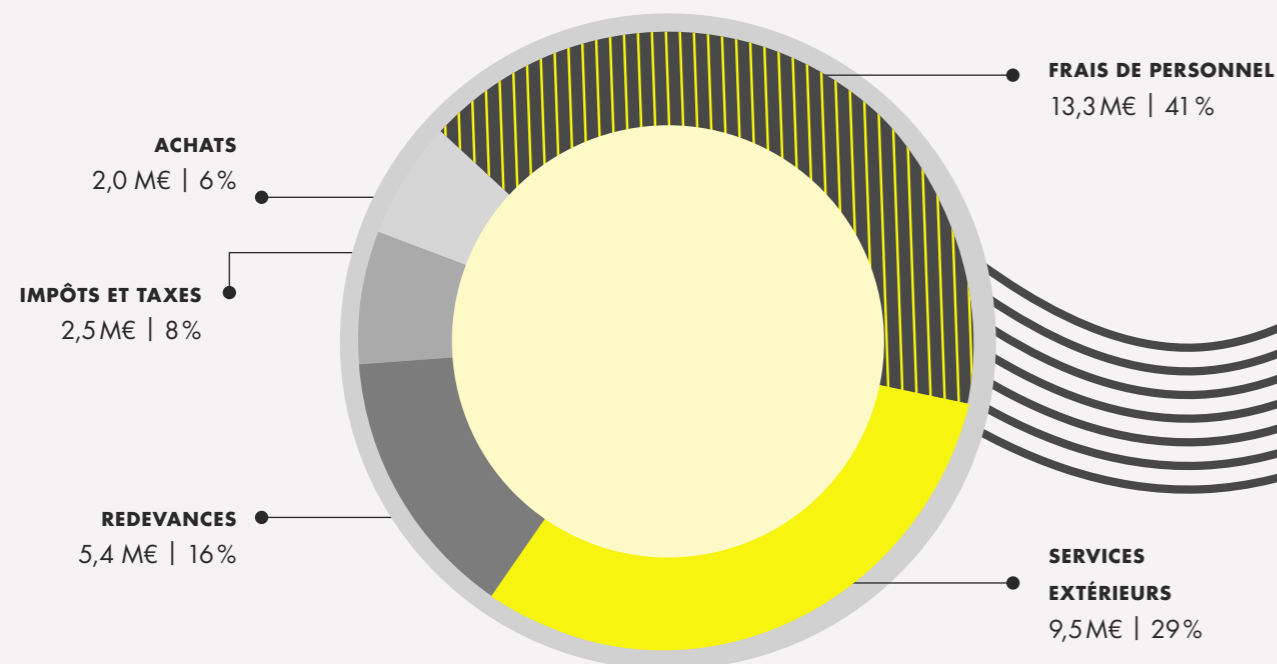
Cette activité gère 135 parkings qui offrent 1 357 places à 831 abonnés.

En 2019, LPA gérait 110 parkings qui offraient 1 245 places à 705 abonnés.

LA RENTABILITÉ

Les activités de LPA dégagent un résultat d'activité de 6,8 M€ pour 19,7 en 2019. Ce résultat provient de la différence entre le chiffre d'affaires (39,5 M€) et les charges d'exploitation courantes (32,7 M€).

LES CHARGES D'EXPLOITATION PAR NATURE (EN VALEURS ET EN % DU TOTAL DES CHARGES D'EXPLOITATION)

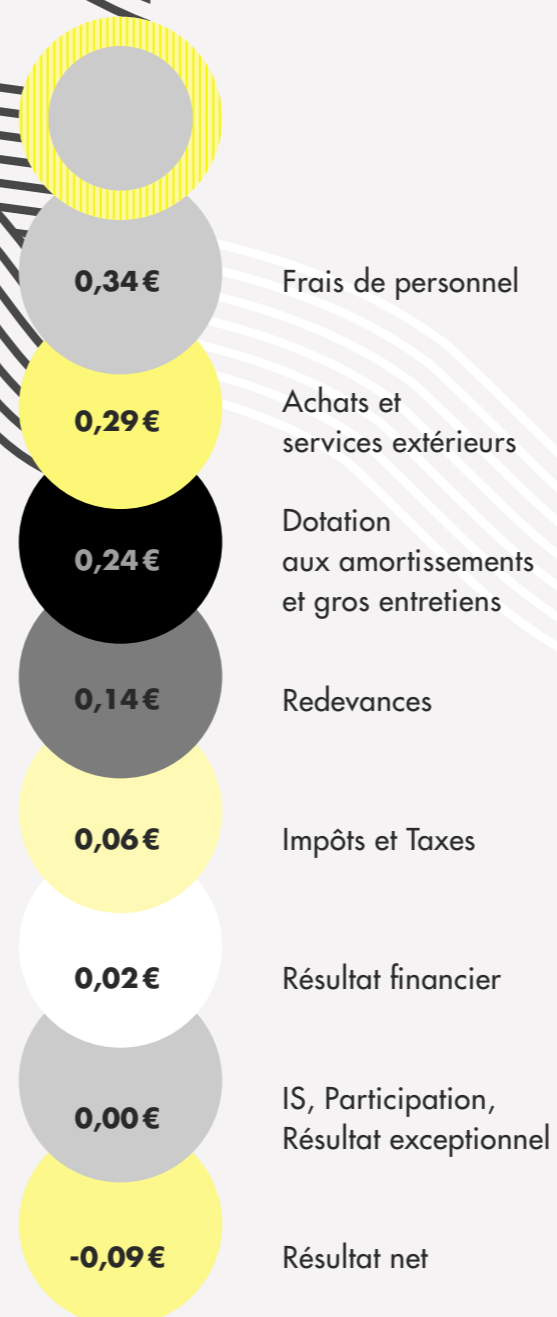


FOCUS

L'effectif au 31 décembre 2020 est de 210 personnes.

Les redevances d'exploitation versées aux collectivités s'élèvent à 5,4 M€

QUELLE UTILISATION LA SOCIÉTÉ LPA A-T-ELLE FAIT D'UN EURO DE CHIFFRE D'AFFAIRES RÉALISÉ EN 2020?



LE RÉSULTAT FINANCIER

La charge financière s'élève à 0,9 M€.

- Les remboursements d'emprunts se sont élevés à 6,8 M€.
- La dette résiduelle à fin 2020 s'élève à 75 M€.
- Le taux moyen apparent de la dette est de 1,51% pour 1,57% en 2019.

LE DÉFICIT NET 2020 S'ÉLÈVE À 3,8 M€ ET REPRÉSENTE 56% DU RÉSULTAT D'ACTIVITÉ

Le résultat d'activité (6,8 M€) n'est pas suffisant pour absorber les charges suivantes :

l'amortissement des biens d'équipement (3,4 M€), l'amortissement de caducité des parcs (5,7 M€) et le plan d'entretien des parcs (1,2 M€);

- les charges financières relatives aux emprunts effectués pour la construction des derniers parcs mis en service (1 M€);
- de la charge exceptionnelle (0,1 M€);
- de l'intéressement et de la participation des salariés (0,4 M€).

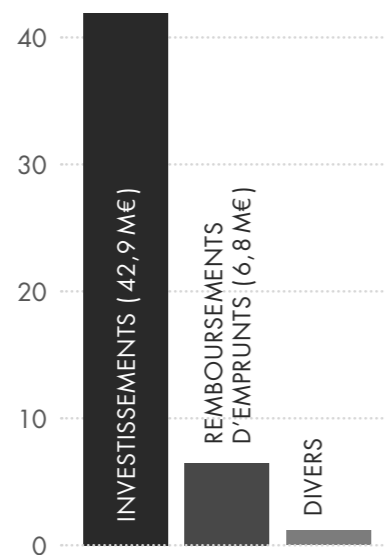
LES BESOINS ET LES RESSOURCES DE FINANCEMENTS

Les besoins à financer (49,7 M€) sont principalement constitués des investissements et en-cours et des remboursements d'emprunts. Ils doivent être couverts par des ressources internes ou externes.

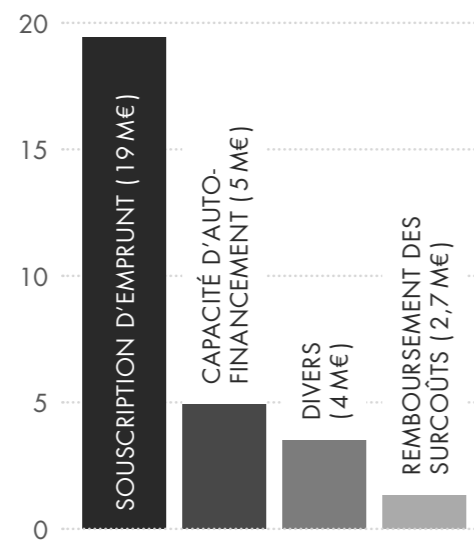
- Les ressources totales s'élèvent à 27,6 M€. Elles sont principalement constituées de la capacité d'autofinancement et des nouveaux emprunts.
- La variation de Fonds de Roulement net globale est donc une ressource de 22 M€.

Les disponibilités de trésorerie s'élèvent à 2 M€ en fin d'année.

LES BESOINS EN FINANCEMENT 2020 (EN M€)



LES RESSOURCES EN FINANCEMENT 2019 (EN M€)



FOCUS

LPA ne bénéficie d'aucune subvention des collectivités.

LES INVESTISSEMENTS ET EN-COURS

Ils s'élèvent à 48,5 M€ et concernent :

- les acomptes et en-cours sur construction et acquisition (33 M€);
- les investissements de renouvellement (15,5 M€).

EMPRUNTS

Le solde des emprunts restant à rembourser (77 M€) représente 8 fois la capacité d'autofinancement 2020.

- Le montant total des emprunts souscrits sur l'exercice est de 18,6 M€.
- Les remboursements d'emprunts s'élèvent à 6,8 M€.

PERSPECTIVES FINANCIÈRES 2021

LE COMPTE DE RÉSULTAT ANALYTIQUE 2020 ET LES PERSPECTIVES 2021

(EN K€)	2020	BUDGET 2021	VARIATION
CHIFFRE D'AFFAIRES NET	39 529	55 364	40%
Charges d'exploitation (hors amortissements, provisions, gros entretiens)	-32 747	-39 345	20%
RÉSULTAT DE L'ACTIVITÉ DES PARCS (A)	6 782	16 019	136%
IMPACT DES POLITIQUES STRATÉGIQUES DE DÉVELOPPEMENT (B)	-9 574	-12 687	33%
Frais net sur gros entretiens	-774	-1 111	-44%
Dotations amortissements et provisions	-8 800	-11 576	32%
RÉSULTAT D'EXPLOITATION (C=A+B)	-2 791	3 332	-219%
RÉSULTAT FINANCIER (D)	-952	-1 973	107%
RÉSULTAT COURANT (E=C+D)	-3 744	1 359	-136%
Résultat exceptionnel (F)	-87	-234	169%
Intéressement et participation (G)	-388	-350	-10%
RÉSULTAT AVANT IS (H=E+F+G)	-4 219	775	-118%
IS (I)	403	0	-100%
RÉSULTAT NET (J=H+I)	-3 815	775	-120%

(les charges sont signées en -)

L'ÉVOLUTION PRÉVUE ENTRE 2020 ET 2021 (+ 4,6 M€) S'EXPLIQUE PRINCIPALEMENT PAR LA FIN DE LA CRISE SANITAIRE :

- L'augmentation du chiffre d'affaires (+15,8 M€, +40%) : activité horaires (+12,1 M€, fréquentation), abonnés (+2,9 M€), autopartage (+0,5 M€)...

- Une augmentation des charges d'exploitation (+20%) (impact résultat: -6,6 M€) : dont redevances (4,2 M€ ; impact de la progression attendue du CA).

- Une progression des amortissements compte tenu des nouveaux investissements (impact résultat: -3,1 M€).
- Une augmentation du résultat financier compte tenu des nouvelles souscriptions d'emprunts à prévoir (impact résultat: -1 M€).

BILAN

BILAN AU 31 DÉCEMBRE 2020

ACTIFS	31 DÉCEMBRE 2020			31 DÉC. 2019
	VALEUR BRUTE	AMORTISSEMENTS & PROVISIONS	VALEUR NETTE	VALEUR NETTE
Immobilisations incorporelles	1 887 379,13	1 271 527,3	615 851,83	507 582,18
Immobilisations corporelles				
Constructions	280 354 872,93	51 021 926,46	229 332 946,47	219 192 374,28
Installations techniques, m. et o. indust.	58 504 173,44	47 753 935,63	10 750 237,81	9 772 188,33
Autres	4 404 094,05	2 139 202,37	2 264 891,68	2 398 467,86
Immobilisations en cours	67 568 659,38	0	67 568 659,38	39 428 275,04
Avances et acomptes	4 956 630,12	0	4 956 630,12	5 728 911,75
Immobilisations mises en concession	0	0	0	0
Immobilisations financières				
Autres participations	400		400	
Créances rattachées à des participations	322 927,69		322 927,69	
Prêts	0	0	6 000	6 000
Autres	624 069	0	624 069	624 469
TOTAL ACTIF IMMOBILISÉ	418 623 205,74	102 186 591,76	316 436 613,98	277 658 268,44
Stocks et en-cours				
Matières premières et approvisionnements	187 153,56	36 607,52	150 546,04	158 760,38
Avances et acomptes versés sur commande	52 055,24	0	52 055,24	37 639,65
Créances				
Créances clients, comptes rattachés	2 211 928,15	103 365,83	2 108 562,32	2 375 458,42
Autres créances	14 043 531,63	0	14 043 531,63	12 396 319,44
Valeurs mobilières de placement	0	0	0	0
Disponibilités	1 921 624,71	0	1 921 624,71	17 171 510,09
Charges constatées d'avance	7 400 363,08	0	7 400 363,08	7 681 837,91
TOTAL ACTIF CIRCULANT	25 816 656,37	139 973,35	25 676 683,02	39 821 525,89
Charges à répartir sur plusieurs exercices	0	0	0	0
TOTAL ACTIF	444 439 862,11	102 326 565,11	342 113 297	317 479 794,33
PASSIFS	31 DÉCEMBRE 2020			31 DÉC. 2020
Capital	8 000 000			8 000 000
Primes d'émission	0			0
Réserve légale	800 000			800 000
Réserves réglementées	0			0
Autres réserves	49 354 673,81			37 758 971,18
Report à nouveau	0			0
Résultat de l'exercice	-3 815 366,85			6 674 334,87
Subventions d'investissement	1 101 044,53			1 260 408,99
TOTAL CAPITAUX PROPRES	55 440 351,49			54 493 715,04
Droits du concédant	150 169 968,59			139 037 580,50
TOTAL AUTRES FONDS PROPRES	150 169 968,59			139 037 580,50
Provisions pour risques	407 094,8			453 680,19
Provisions pour charges	9 612 013,07			9 198 070,54
TOTAL PROVISIONS POUR RISQUES ET CHARGES	10 019 107,87			9 651 750,73
Droits du concédant	-			-
Autres emprunts obligataires	0			0
Emprunts et dettes auprès des établissements de crédit	77 152 970,14			63 149 988,73
Emprunts et dettes financières divers	356 861,54			457 103,89
Avances, acomptes reçus et avoirs à établir	0			1 686,9
Dettes fournisseurs et comptes rattachés	8 885 503,67			2 805 756,51
Dettes fiscales et sociales	5 037 983,43			3 838 372,2
Dettes sur immobilisations et comptes rattachés	4 939 477,28			977 738,92
Autres dettes	13 955 015,02			15 324 177,93
Produits constatés d'avance	16 156 057,97			17 255 492,51
TOTAL DETTES	126 483 869,05			103 810 317,59
TOTAL PASSIF	342 113 297			317 479 794,33

COMPTE DE RÉSULTAT

EXERCICE 2020

	01 / 01 / 2020 31 / 12 / 2020	01 / 01 / 2019 31 / 12 / 2019
	2020	2019
CHIFFRE D'AFFAIRES	39 448 955,16	58 069 318,79
Subventions d'exploitation	80 827,5	-
Autres produits	0,03	22 635,65
Reprises provisions & amortissement, transfert de charges d'exploit.	1 946 656,41	2 519 879,04
TOTAL PRODUITS D'EXPLOITATION	41 476 439,1	60 611 833,48
Autres achats & charges externes	12 681 279,39	1 514 9079,9
Impôts, taxes & versements assimilés	2 535 557,97	2 501 762,39
Salaires et traitements	8 838 009,47	8 324 265,83
Charges sociales	4 474 788,77	4 464 743,91
Redevances	5 363 612,45	10 096 196,74
Autres charges	8 864,46	14 664,76,74
Dotations aux amortissements	3 376 694,77	2 992 484,83
Dotations aux provisions pour dépréciation d'actif	35 141,77	35 477,39
Dotations aux provisions risques et charges d'exploitation	7 125 428,66	7 456 436,71
TOTAL CHARGES D'EXPLOITATION	44 439 377,71	51 035 112,46
RÉSULTAT D'EXPLOITATION	-2 962 938,61	9 576 721,02
Produits financiers des valeurs mobilières de l'actif immobilisé	-	20,58
Intérêts et produits assimilés	2 930,61	1 972,64
Reprises / provisions et transfert charges		-
TOTAL PRODUITS FINANCIERS	2 930,61	1 993,22
Dotations aux amortissements & aux provisions financières	-	-
Intérêts et charges assimilées	955 385,23	856 760,17
TOTAL CHARGES FINANCIÈRES	955 385,23	856 760,17
RÉSULTAT FINANCIER	-952 454,62	-854766,95
RÉSULTAT COURANT	-3 915 393,23	8 721 954,07
Produits exceptionnels sur opérations de gestion	12 561,09	161 326,71
Produits exceptionnels sur opérations en capital	108 901,57	90 350,9
Reprises / provisions et transfert charges	232 002,77	12 075,91
TOTAL PRODUITS EXCEPTIONNELS	353 465,43	263 753,52
Charges exceptionnelles sur opérations de gestion	133 168,54	448 606,53
Charges exceptionnelles sur opérations en capital	75 330	-
Dotations aux provisions pour risques et charges exceptionnelles	60 452,17	137 041,12
TOTAL CHARGES EXCEPTIONNELLES	268 950,71	585 647,65
RÉSULTAT EXCEPTIONNEL	84 514,72	321 894,13
Participation et intéressement des salariés	387 902,34	767 406,18
RÉSULTAT AVANT IMPÔT	-4 218 780,85	7 632 653,76
IMPÔTS SUR LES BÉNÉFICES (y compris plus-values long terme)	-403 414	2 311 286
RÉSULTAT NET DE L'EXERCICE	-3 815 366,85	5 321 367,76
TOTAL PRODUITS	41 832 835,14	60 877 580,22
TOTAL CHARGES	45 648 201,99	55 556 212,46



— LA MOBILITÉ
EST UN ART —

2 place des Cordeliers
69002 Lyon
Tél. 04 72 41 65 25

info@lpa.fr
www.lpa.fr