

Accueillir toutes les mobilités

RAPPORT D'ACTIVITÉ 2023





Sommaire

04

STRUCTURE

Adapter l'organisation

06

ÉQUIPES

Garantir la qualité de vie au travail

08

ÉQUIPES

Préserver le dialogue social

10

ACTIVITÉS

Révéler les nouveaux usages du stationnement

12

ÉVOLUTIONS

2022 et 2023 en chiffres

16

ACTIVITÉS

Élargir le champ des possibles

18

FOCUS

L'autopartage passe la vitesse supérieure

20

FOCUS

La logistique urbaine pour faciliter les livraisons décarbonées

22

ACTIVITÉS

En 2024 : changement d'échelle

24

MÉCÉNAT

La mobilité est plus que jamais un art

Édito

Mobilités douces, autopartage, électromobilité, LPA poursuit sa transformation au service de toutes les mobilités.

Comment l'évolution des mobilités intègre-t-elle la question du stationnement ?

Fabien Bagnon : LPA évolue fortement depuis quelques années pour accompagner la politique mobilité de ses principaux actionnaires, la Métropole et la Ville de Lyon. Notre objectif stratégique est d'accélérer les transitions en cours pour réduire les émissions de gaz à effet de serre, avec des déplacements moins polluants, moins bruyants, moins consommateurs d'espace, moins accidentogènes, et, de ce fait, moins dépendants de la voiture individuelle. LPA s'est adapté : autopartage, bornes de recharges électriques, stationnements vélo sécurisés, logistique urbaine, sont autant de solutions que LPA propose désormais pour répondre aux attentes des Grand Lyonnais qui changent progressivement leurs pratiques et leurs modes de déplacement. Pour faciliter leur quotidien et faire adhérer largement, l'offre doit être claire dans l'articulation de ces solutions. C'est dans cette optique que nous avons créé la SPL Mobilités en juin 2022.

Qu'est-ce que la SPL Mobilités rend possible ?

Fabien Bagnon : Avec la SPL Mobilités, les services de mobilité vont gagner en cohérence et le stationnement va pleinement prendre part au déploiement de solutions de déplacement décarbonées. Comme elle est 100 % publique et locale (Métropole 70 %, SYTRAL Mobilités 20 % et Ville de Lyon 10 %), la remise en concurrence des opérateurs à la fin des DSP n'est plus nécessaire, c'est la SPL Mobilités qui les reprendra. Elle permet également de mettre en commun le développement et l'exploitation de plusieurs services à la mobilité, tout en mutualisant des ressources avec la SEM LPA.



Fabien Bagnon

Président

Guillaume Curnier

Directeur général



Pour LPA, quels ont été les principaux enjeux en 2023 ?

Guillaume Curnier : En 2023, les équipes de LPA ont tout mis en œuvre pour que la SPL Mobilités entre en service le 1^{er} janvier 2024. Je tiens à les en remercier car ils sont les principaux artisans du transfert des 15 parcs en fin de DSP, de la préparation des futurs contrats ou encore de la reprise des Parcs Relais qui sont désormais confiés à la SPL Mobilités. D'ailleurs, les pages de ce rapport font la part belle à celles et ceux qui font LPA. Avec la création des nouvelles directions, les départs et arrivées de nouveaux collaborateurs, il a fallu faire perdurer l'esprit LPA pour que chacun trouve sa place. Et c'est sur cet esprit que s'appuieront les développements futurs de cet acteur historique du stationnement.

Que faut-il retenir de cette année 2023 ?

Guillaume Curnier : Avec la création de trois nouvelles entités, c'est également au sein d'un nouveau cadre statutaire que les agents évoluent (SEM LPA, SPL Mobilités, GIE LPA/SPLM et GE LPA/SPLM). C'est pourquoi je retiendrai de cette année la création en mai de l'Unité Économique et Sociale (UES), qui permet de préserver les avantages sociaux des salariés et les instances représentatives du personnel.

SPL Mobilités/SEM LPA, côte à côte pour relever de nouveaux défis ?

Guillaume Curnier : La répartition des activités est claire : l'accompagnement des politiques publiques de la Métropole avec la SPL Mobilités et le développement en propre de la SEM LPA qui va pouvoir exporter son expertise et sa marque de fabrique.

Fabien Bagnon : Nous avons créé un véritable écosystème de la mobilité, avec des moyens mutualisés, des règles communes, indépendamment des activités et du rattachement à la SEM ou à la SPL Mobilités. Mais nous avons surtout créé les conditions pour faire converger les énergies dans le même sens, celui des nouvelles mobilités.

Adapter l'organisation

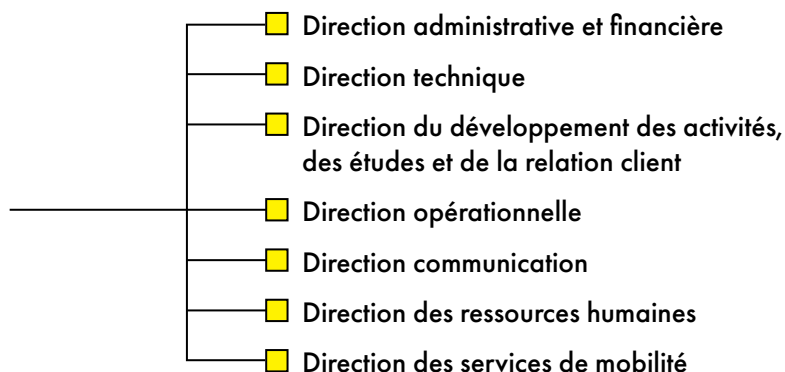
Sous l'impulsion d'une politique ambitieuse en faveur de la qualité de vie des habitantes et des habitants de la Métropole, les pratiques de mobilités évoluent. Opérateur historique du stationnement, LPA poursuit sa transformation et développe de nouvelles activités pour devenir un acteur majeur de la Métropole au service de toutes les mobilités. LPA accélère sa diversification vers de nouveaux métiers (autopartage, places de stationnement mutualisées, stationnement vélo sécurisé, logistique urbaine, électromobilité) et stabilise sa nouvelle organisation pour permettre d'accompagner les activités en fort développement. Objectif: renforcer et rendre l'action plus lisible au sein du nouvel écosystème, pour nos partenaires, les usagers et les salariés.

Un CODIR renouvelé

Guillaume Curnier a pris ses fonctions de directeur général en avril 2023. Ses expériences chez Vinci et Indigo, lui donnent les atouts nécessaires à la conduite des projets ambitieux de LPA. Il devient également directeur adjoint de la SPL Mobilités, dirigée par **Anthonin Darbon**.

À ses côtés, le CODIR est profondément renouvelé, dans les fonctions comme dans leur incarnation :

- **Elsa Roussellet**, cheffe de projet R&D depuis 2019, est nommée directrice du nouveau Service des Mobilités suite à un processus de recrutement commencé en octobre 2023.
- Après son expérience au sein de la Société villeurbannaise d'urbanisme, **Valérie Tourrette** rejoint LPA en tant que directrice administrative et financière.
- En provenance d'un Office public de l'habitat (OPH), **Laurence Cailles** prend la direction de la communication.



“ La SPL Mobilités opérera quatre marchés en s'appuyant sur le savoir-faire et les équipes de LPA mutualisées dans un GIE -groupement d'intérêt économique (pour les fonctions support) et un GE -groupement employeur (pour les fonctions opérationnelles communes) ainsi que sur ses propres équipes pour les missions non mutualisées comme l'Autopartage.

Anthonin Darbon

Directeur général de la SPL Mobilités



Elsa Roussellet



Valérie Tourrette

**Autour de Guillaume Curnier,
nouveau Directeur Général :**

“

La direction des Mobilités donne un nouvel élan aux activités de LPA qui agit pour toutes les mobilités, accompagnant les enjeux environnementaux et sociétaux des territoires.

Elsa Roussellet

Directrice des services de mobilité

“

Avec le transfert de parts à la SPL Mobilités, les enjeux financiers et comptables sont nombreux pour assurer la continuité de services. L'élaboration du budget 2024 des 4 entités est également un défi. Autant de nouveautés à la fois, c'est rare et intellectuellement très stimulant !

Valérie Tourrette

Directrice Administrative et Financière

“

Quand une entreprise change, l'enjeu est de préserver la confiance des salariés, des partenaires, des clients. C'est pour cela que le service communication de LPA met en œuvre une communication de proximité, en interne comme à l'externe.

Laurence Cailles

Directrice de la Communication



Guillaume Curnier



Laurence Cailles

Garantir la qualité de vie au travail

Quand la mobilité se transforme, ses métiers évoluent et, les femmes et les hommes qui les exercent au quotidien, doivent être l'objet d'une attention accrue. Conscient des enjeux en termes de QVT et de marque employeur, LPA a lancé un diagnostic ergonomie qui conduit à repenser les fiches de postes et les missions des agents d'exploitation. Par l'écoute active, la sensibilisation des managers, la mise en œuvre d'actions concrètes, LPA est un acteur attentif à la santé et au bien-être de ses agents.

Une méthodologie participative

Composé d'agents, de représentants du personnel et de membres du CODIR, un comité de pilotage paritaire a été créé pour garantir les orientations communes en matière de choix des parcs à diagnostiquer et de suivi du plan d'actions. Le diagnostic s'est appuyé sur une phase essentielle d'analyse terrain, pour comprendre le quotidien des agents, identifier les ressources, et les contraintes existantes ou potentielles pouvant générer des problèmes d'ergonomie. Après analyse des données et hiérarchisations des incidences sur la santé, des groupes de travail s'en sont emparés pour étudier les possibilités d'amélioration et d'évolution des fiches de postes. Résultats : différents axes d'amélioration, rassemblés au sein d'un plan d'action global, des actions de formation, des postes réaménagés dans les locaux d'exploitation, des fiches de postes repensées en fonction de la réalité de terrain pour tous les salariés, anciens ou nouveaux...



Et parce que la convivialité se cultive, la soirée de l'été a été organisée au Modulo en juin 2023.

EN CHIFFRES

19

réunions du COPIL et ateliers avec les agents d'exploitation

PLAN D' ACTIONS GLOBAL



Définir des outils et des process



Réduire les redondances



Créer du lien entre les outils



Donner du sens



En 2023, j'ai participé activement au comité de pilotage du diagnostic ergonomie en tant que représentant du personnel. L'amélioration des conditions de travail est réellement prise en compte par le CSE et la direction. C'est un travail de longue haleine qui débute dans un contexte d'évolution des métiers. Il va demander de l'exigence et de l'engagement de toutes les parties prenantes sur la durée. Chaque petite avancée est une grande victoire.



Mathias Aubourg

Agent d'exploitation depuis 2014

**ILS FONT
LPA**

Préserver le dialogue social

Créée pour exploiter et gérer des services à la mobilité tout en mutualisant des ressources avec la SEM LPA, la SPL Mobilités implique une nouvelle organisation structurelle avec un GE et un GIE. Les contrats de travail vont se répartir au sein de chacune des structures en fonction des postes et missions occupées. Dans ce contexte, il est apparu primordial de mettre en place des conditions favorables au dialogue social. Pour garantir le socle social de LPA et les instances représentatives du personnel, les délégués syndicaux et la Direction ont signé un accord instaurant l'Unité Economique et Sociale (UES) LPA/SPL Mobilités et organisé ses premières élections professionnelles. Plusieurs réunions ont eu lieu à partir de juin pour informer l'ensemble des parties prenantes.

Un processus transparent

Afin de favoriser le partage des bonnes informations, les partenaires sociaux ont été associés à plusieurs réunions d'information en juin et une vidéo didactique a été diffusée mi-juillet afin de présenter la nouvelle organisation structurelle de l'entreprise comprenant la SEM LPA, la SPL Mobilités, le Groupement d'Employeurs (GE) LPA/SPLM et le Groupement d'intérêt Économique (GIE) LPA/SPLM.

Puis, le transfert des contrats de travail a été préparé dans chaque service à partir de la fin du mois de novembre afin que chacune et chacun puisse en saisir les traductions concrètes. À l'issue des réunions, une convention tripartite garantissant la conservation des éléments contractuels (salaire de base, indemnités, prime d'ancienneté, etc.) a été remise.

EN CHIFFRES

12

réunions collectives

195

conventions signées

82%

de participation aux élections des délégués du personnel

7 signataires de l'UES :

- CFDT
- CFE-CGC
- UNSA
- SEM LPA
- SPL Mobilités
- GE LPA/SPLM
- GIE LPA/SPLM



Après la signature du 31 mai 2023, l'élection des délégués syndicaux et l'installation des nouvelles instances représentatives du personnel se sont tenues en octobre 2023.



“

Mon travail, c'est avant tout accueillir les clients, les écouter, comprendre leurs besoins et leur proposer toutes les solutions de mobilités, bien au-delà du stationnement. C'est un très large panel d'offres qui s'ouvre aux usagers désormais et LPA est là pour y contribuer. Et pour y arriver, je peux compter sur le soutien de toute une équipe.

Antoine Sève

Chargé de clientèle depuis 2008

”

**ILS FONT
LPA**

Révéler les nouveaux usages du stationnement

La nouvelle révolution des transports passe par l'avènement du vélo en ville, changeant profondément les pratiques et la physionomie des voiries en surface, et l'accélération de la décarbonation du parc automobile, favorisée par la ZFE et les aides gouvernementales. Dans les deux cas, le stationnement doit s'adapter et LPA prend les devants en ce sens.

La capacité d'accueil des vélos s'étoffe

Avec pour objectif 5 000 places de stationnement vélo dans ses parcs en 2026, LPA poursuit l'extension des espaces vélo sécurisés. En 2023, 113 places supplémentaires ont été aménagées aux Célestins et à la Croix-Rousse. Par ailleurs, 200 arceaux connectés ont pris place à Berthelot, Morand, Fosse aux Ours et Tony Garnier. Ces solutions permettent aux usagers de s'assurer de la disponibilité d'une place et de retrouver un vélo intact. Avantage pour LPA : tester les emplacements et « monitorer » l'activité vélo dans ces parcs. Au total, près de 2 000 places sont disponibles dans les 19 espaces vélos de LPA.

Les nouveaux IRVE (Infrastructures de Recharge pour Véhicules Électriques)

En 2023, les véhicules électriques et hybrides rechargeables représentent 23 % des parts du marché automobile en France. Le développement des véhicules électriques nécessite le déploiement en nombre de bornes de recharge. C'est pourquoi LPA favorise le développement des infrastructures de recharge sur le territoire de la Métropole et contribuer activement à l'écomobilité. Avec les IRVE installés dans 6 parcs en 2023 – Célestins, Gros Caillou, République, Terreaux, Tony Garnier et Morand - 277 bornes sont disponibles dans 16 parkings, offrant aux conducteurs une expérience de recharge pratique et accessible... et gratuite en 2023 !

EN CHIFFRES

277

bornes de recharges

Charge de **20 à 100** kw/h

113

places vélos supplémentaires

200

arceaux connectés

1

campagne de communication sur les réseaux sociaux en mai



Les déplacements à vélo mis à l'honneur par les équipes de LPA qui participaient à la 13^e édition du challenge Mobilité porté par la Région Auvergne-Rhône-Alpes.



“

Avec les mobilités actives, LPA s'ouvre sur l'espace public. J'ai été recruté pour mettre en œuvre de nouvelles règles d'exploitation qu'elles entraînent. C'est un nouveau défi, qui nécessite de travailler en transversalité avec tous les services pour que ces mobilités s'intègrent pleinement à nos métiers. Chaque service s'en saisit avec plaisir. Pour moi, cette mission fait sens, on écrit l'histoire.

”

Éric Boi

Chargé de mission mobilités actives depuis 2023

**ILS FONT
LPA**

2022 et 2023 en chiffres

Le chiffre d'affaires 2023 est en hausse et retrouve des niveaux d'avant COVID. La baisse de l'activité stationnement (abonnement et horaire) est compensée par un dépassement sur l'autopartage. Le résultat d'activité est de l'ordre de 16 M€.

Une gouvernance publique - privée

| | |
|---|-----------|
| Métropole de Lyon | • 37,82 % |
| Ville de Lyon | • 21,63 % |
| Caisse des Dépôts et Consignations | • 21,46 % |
| C.C.I. de Lyon | • 3,90 % |
| DEXIA | • 3,90 % |
| Crédit Agricole Centre-Est | • 3,77 % |
| Solycrédit (Lyonnaise de Banque) | • 1,61 % |
| BNP Paribas | • 1,48 % |
| Eranpart (Société Générale) | • 1,17 % |
| Caisse d'Épargne de Lyon | • 0,87 % |

Bilans

Chiffre d'affaires net global

2022 • 58 millions d'euros

2023 • 63,5 millions d'euros

Chiffre d'affaires stationnement

(horaires + abonnés)

2022 • 50,7 millions d'euros

2023 • 54,8 millions d'euros



L'activité LPA progresse

Passages
horaire

2022 • 4 106 003

2023 • 4 111 211

+5 208

Abonnés

2022 • 15 753

2023 • 16 143

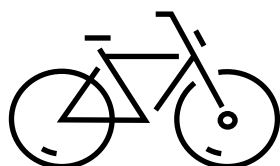
+390

31
pares
en ouvrage



20 200
places de
stationnement

Les mobilités durables aussi



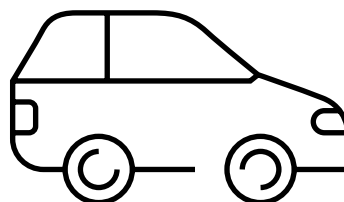
Places de vélos sécurisées

2022

+3,69%

2023

+27,59%



Points de recharges

pour véhicules électriques

2022

278

2023

287

Données financières

| | 2022 | 2023 |
|---|-----------|-----------|
| Charges d'exploitation (achat, impôts, redevances...) | 41 849 K€ | 46 688 K€ |
| Solde des emprunts au 31/12 | 71120 K€ | 60674 K€ |
| Redevances d'exploitation versées aux collectivités | 9 708 K€ | 10 723 K€ |
| Investissements en cours au 31/12 | 10 300 K€ | 3 300 K€ |
| Remboursement d'emprunt | 8 500 K€ | 10 200 K€ |
| État de la dette d'exploitation au 31/12 | 15 338 K€ | 15 177 K€ |

2022 et 2023 en chiffres

Le chiffre d'affaires 2023 est en hausse et retrouve des niveaux d'avant COVID. La baisse de l'activité stationnement (abonnement et horaire) est compensée par un dépassement sur l'autopartage. Le résultat d'activité est de l'ordre de 16 M€.

FOCUS RESSOURCES HUMAINES

Au 31 décembre 2023

231

agents

+ 31 par rapport à 2022

Mobilité interne

Transversales

(changement de métier y compris missions temporaires)

14

Ascendantes

(évolution professionnelle)

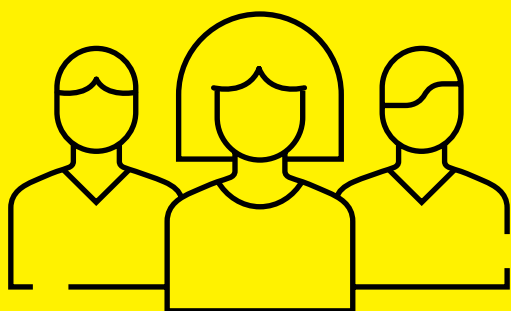
5

Passage au statut supérieur

3

Âge moyen :

42,1 ans



4,43 %

de la masse salariale
a suivi une formation

6

alternants

8

stagiaires

Élargir le champ des possibles

LPA innove dans son activité cœur de métier et poursuit le développement de sa diversification. La construction du parc Béraudier (819 places autos - 155 places motos - Une dépose minute) avance à grands pas. Dans le même temps le service LPA&CO met un pied à Grenoble.

Chantiers : de Confluences à la Part Dieu en passant par la Croix Rousse

Au cœur du pôle d'échange multimodal de la Part Dieu, le parc Béraudier connaît des phases de connexion décisives en août et septembre 2023, avec le percement du tunnel d'accès par la rue Servient ou encore l'installation de la monumentale rampe d'accès vélo. En décembre, nos équipes visitent l'impressionnant chantier dont la livraison est attendue fin 2024.

Octobre marque la reprise du parc du musée des Confluences où LPA sera prochainement gestionnaire de 170 places de stationnement.

En parallèle des grands projets, nos parcs subissent des travaux de rénovation comme à Gros Caillou en juillet 2023 où les peintures et résines du sol ont été refaites.

LPA&CO, l'appli qui décloisonne le stationnement

Les parkings privés des Métropoles de Lyon ou de Grenoble (immeubles d'habitation ou de bureaux), sont une ressource gagnante-gagnante. L'application LPA&CO permet aux habitants et aux professionnels de trouver une place à tarif préférentiel mais aussi d'en proposer. C'est l'innovation du stationnement mutualisé. En avril, le service se développe avec 3 parcs à Grenoble et 15 places à la Confluence. Au total, 170 parcs partenaires sont référencés pour 2000 places.

+

INN-
OVAT
-ION

+

Mis en place dans le parc Antonin-Poncet en 2021, puis dans le parc Saint-Antoine, le système de guidage à la place sans fil développé avec l'entreprise Inéo-Sense permet de faciliter la recherche de places. Particularité: des couleurs différentes en fonction de la nature des places (véhicule classique, électrique, place pour personne à mobilité réduite) et une réelle économie de matériaux avec 12 kilomètres de câblage électrique et 20 tonnes d'acier en moins par rapport aux autres systèmes. Autant de bonnes raisons de faire valider un brevet industriel partagé.

EN CHIFFRES

170

places au futur
parc du musée
des Confluences

1 783

places
mutualisées
dans 170 parcs
partenaires

LPA
&CO

Chiffre
d'affaires :

770 K€

2 salons
professionnels
Parkopolis
et Solutrans

1 partenariat
avec les
Journées de
l'Économie



LPA&CO existe depuis 2018. En tant que gestionnaire de ce service, les bailleurs et les propriétaires de places de stationnement sont mes principaux interlocuteurs. J'entretiens avec eux une relation partenaire plus que client et c'est une nouveauté chez LPA. L'application permet d'augmenter le nombre de places proposées à des clients professionnels ou particuliers. Je me déplace beaucoup et la plupart du temps c'est à vélo car les places sont essentiellement sur Lyon et Villeurbanne.



Kenny Kaulanjan

Salarié LPA depuis 2011 et gestionnaire LPA&CO depuis 2022

**ILS FONT
LPA**

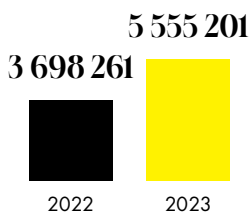
L'autopartage passe la vitesse supérieure

L'offre CITIZ s'étoffe en nombre de stations et de véhicules déployés au rythme de 10 à 20 par semaine. Passé de 100 véhicules en 2021, à 400 en 2023 répartis sur 164 stations, le cap des 600 devrait être atteint en 2024. Une équipe de 17 personnes accompagne le développement de l'activité, mobilisée par une feuille de route claire : conquérir de nouveaux clients, gagner des abonnés tout en réduisant l'indisponibilité des véhicules et en garantissant leur qualité ainsi que celle de l'accès au service. Au départ concentré sur le secteur Lyon-Villeurbanne, l'offre s'étend sur l'ensemble du territoire de la Métropole de Lyon. En octobre, une station CITIZ est inaugurée à Givors. Un début modeste avec 2 véhicules dans une station à l'emplacement stratégique, face à la gare de Givors.

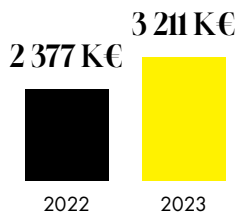
Jusqu'ici portée en propre par LPA, cette activité sera gérée au sein de la SPL Mobilités à partir d'avril 2024. Objectif de la Métropole de Lyon : mailler tout le territoire avec 1 000 véhicules en 2025. Car l'autopartage contribue à la démotorisation et donc à la diminution des émissions de CO₂. Selon les études de LPA, forte de ses 15 ans d'expérience en la matière, un véhicule en autopartage en remplace 9 !



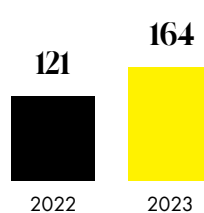
Km parcourus



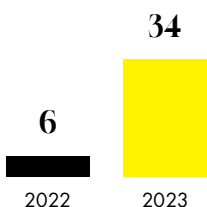
Chiffre d'affaires



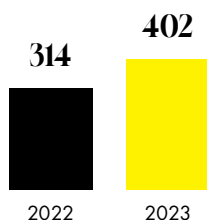
Stations



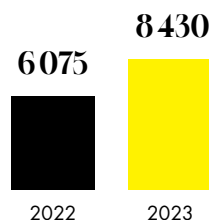
Communes d'implantation



Véhicules légers



Utilisateurs



EN CHIFFRES

402

véhicules en autopartage dans

164

stations

34

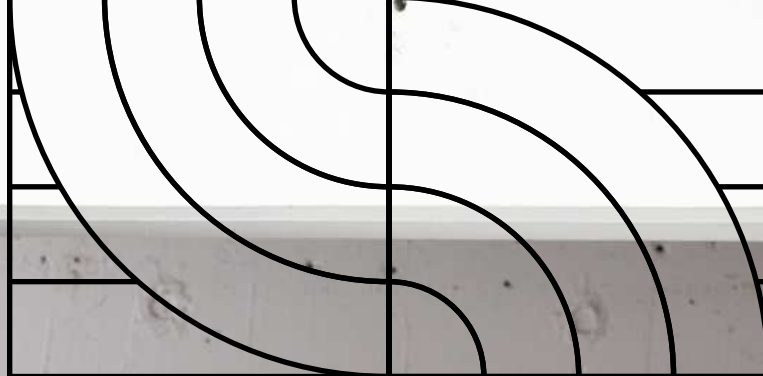
communes

5 555 201

km parcourus en 2023

Le cap des **10 000**

abonnés est franchi



Ce qui m'anime au quotidien : la diversité de mon métier. Je peux aussi bien faire de la bureautique qu'intervenir sur le matériel embarqué de nos véhicules ou encore gérer un sinistre. J'aime collaborer avec les différents services : relation client, garagistes, gestion de sinistre... Nous travaillons ensemble afin de faire circuler l'information, réduire l'indisponibilité de nos véhicules et satisfaire nos clients. L'esprit d'équipe, la réactivité et l'organisation sont essentiels dans un service comme le nôtre. Et c'est comme ça que j'aime travailler!

Sofyan Demirhan

Salarié LPA depuis 2012 et préparateur de véhicules depuis 2022



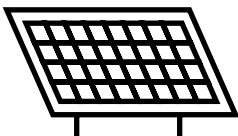
**ILS FONT
LPA**



La logistique urbaine pour des livraisons décarbonées

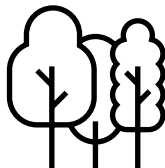
La logistique urbaine constitue un maillon essentiel des échanges économiques du territoire. Pour décongestionner la ville et limiter les effets négatifs de la livraison urbaine dans le cadre de la ZFE, il est nécessaire de rapprocher le stockage des marchandises des bassins de consommation tout en proposant des solutions efficaces aux acteurs économiques. Pour répondre à ces enjeux, LPA déploie une offre d'Espaces Logistiques Urbains (ELU) dans ses parcs et investit dans une infrastructure ambitieuse.

- Avec la livraison de l'**Hôtel logistique urbain Lyon Gerland (HLU)** en juillet 2023, LPA marque son ambition d'être un acteur majeur d'un système de distribution urbaine durable. Conduit par la SAS HLU Port de Lyon, composé de LPA, Banque des Territoires, la Poste Immobilier et la SEM SERL via sa filiale SERL Immo et réalisé par Quartus logistique, cet espace hors norme dédie 26 000 m² au stockage et à la logistique. Situé au Port Edouard Herriot, site multimodal géré par la CNR, le HLU permet la convergence des flux des différents opérateurs sur un même site, puis une distribution optimisée dans la ville, grâce à des véhicules adaptés aux derniers kilomètres (petits utilitaires, vélos triporteurs, véhicules à faibles émissions). Au-delà de sa contribution à la décarbonation de la ville par son activité, le HLU est par ailleurs exemplaire sur le plan environnemental. Son toit accueille 15 000 m² de panneaux photovoltaïques et ses abords accueillent 250 arbres. Une infrastructure de recharge pour les véhicules électriques (IRVE) et la proximité du Quai des énergies rendent la recharge pratique.



15 000 m²

de panneaux photovoltaïques



250

arbres plantés

- **Trois ELU dans les parcs en ouvrage.** Situés aux parcs LPA Cordeliers, LPA les Halles et LPA Cité Internationale, ces espaces assurent une couverture optimale pour répondre aux impératifs logistiques grandissants de la métropole de Lyon. Levier de changement, ces ELU permettent des livraisons décarbonées et une optimisation des flux logistiques. Ils sont une opportunité unique pour les acteurs locaux de la logistique urbaine de repenser la mobilité des marchandises en milieu urbain et soutenir une logistique innovante et orientée vers l'intérêt général.

L'HLU EN CHIFFRES

46
millions d'euros
d'investissement

5 hectares

2 bâtiments

28 800 m²
de surface
locative

124
places de
stationnement
véhicules légers

22
places de
stationnement
poids lourds

70
places de vélos
sécurisées avec
arceaux



“

J'ai lancé et suivi les travaux de requalification réglementaire de l'espace dédié à l'ELU du parc Cordeliers. La nouveauté : passer d'un ERP à un ERT. Pour cela, il a fallu rendre l'espace indépendant en énergie, l'isoler en termes de protection incendie mais aussi d'« encoffrage » des réseaux qui transitent. Demain avec la ZTL (Zone à Trafic Limité) qui va réglementer l'accès au cœur de ville, fera émerger de nouveaux besoins. Ces ELU sont donc des petites mines pour les indépendants qui livrent en vélo cargo ou vélo électrique. Ils peuvent dispatcher rapidement et écologiquement leurs marchandises. C'est l'avenir de la logistique urbaine !

”

Arnaud Roux

Chargé d'opérations
au service technique
depuis 2017

**ILS FONT
LPA**

En 2024 : changement d'échelle

Les équipes LPA préparent le renouvellement et l'intégration de nouveaux contrats en 2024 pour le compte de la Métropole de Lyon, la Ville de Lyon et Sytral Mobilités. Dès le 1^{er} janvier 2024, l'activité se répartira entre la SEM LPA et la SPL Mobilités. Ce nouveau groupe constitué amorce un changement d'échelle et de périmètre pour l'activité de l'entreprise et ses salariés.

« Tous modes, tous usages », le nouveau contrat avec la Métropole de Lyon

En novembre, les inventaires des parcs Perrache, Arlès-Dufour et Villette préparent leur futur transfert. Le 11 décembre 2023, la Métropole acte la délégation de service publique à la SPL mobilités pour 10 ans à partir du 1^{er} janvier 2024. Ce service comporte l'exploitation des 15 parcs en ouvrages dont les délégations de service public arrivent à échéance, d'un service de stationnement sécurisé vélo, de parcs relais de gares TER et TCL et d'un service de jalonnement dynamique des parcs en ouvrage.

L'intégration des Parcs Relais de Sytral mobilités

La remise de notre offre en octobre 2023 marque le début d'une nouvelle aventure : la reprise en gestion de 8 000 places de stationnement dans 23 parcs relais autos et 13 P+R vélos avec plusieurs recrutements à la clef. Dans la foulée, l'exploitation du P+R de Saint-Genis-Laval démarre avec 877 places de stationnement auto et 490 places dédiées aux vélos sur 7 niveaux. Avec les P+R, l'entreprise intégrera une nouvelle activité et prendra pleinement part au modèle multimodal développé par la Métropole de Lyon.

Les contrats de voirie de Lyon et Oullins-Pierre-Bénite

Le contrat pour l'exploitation du stationnement en voirie de la ville de Lyon avec SPL Mobilités a été attribué pour quatre ans. Ce dernier comprend la gestion technique des horodateurs en préventif et curatif, la collecte et le comptage, la relation clients avec la vente des vignettes résidents et la gestion des professionnels, mais aussi une nouveauté avec le mandat de gestion des recettes.

Suite à un appel d'offres, un nouveau contrat de voirie est également signé avec la ville d'Oullins-Pierre-Bénite pour une durée de trois ans.

2024 EN CHIFFRES

34 parcs en
ouvrage

20 836
places de
stationnement

1800
places de
stationnement
sécurisées vélos

1800
horodateurs
à Lyon

41520
places à Lyon

2000
places à Oullins

32 parcs relais
connectés
TCL et TER

300
points de charge
pour véhicules
électriques



Mon rôle et celui de mes collègues du service maintenance : s'assurer que les équipements rendent les services attendus, en termes d'exploitation, de sécurité, de sûreté et d'accessibilité. Les Pares Relais et les nouvelles activités apportent des équipements et technologies que l'on ne connaissait pas et que l'on doit intégrer. Autant de défis qui renouvellent l'intérêt du métier dans son quotidien.



Frédéric Péchaire

Responsable maintenance depuis 2018

**ILS FONT
LPA**

La mobilité est plus que jamais un art

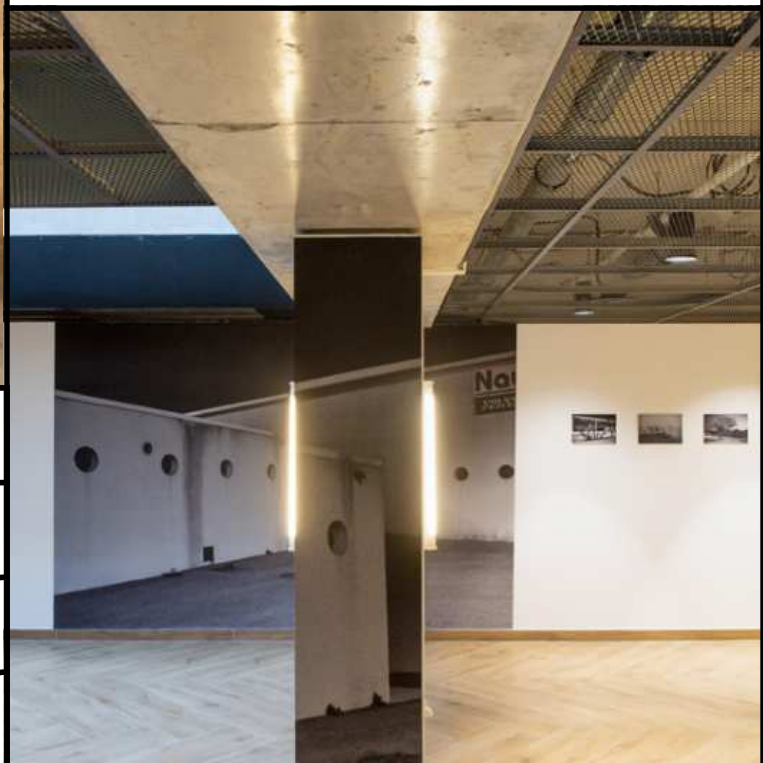
LPA maintient son engagement aux côtés de la création artistique favorisant l'accès à la culture pour tous. Douze opérations de mécénat sont mises en œuvre en 2023. Sélection.



◀ Road Trip

**Du 15 mai au 15 juillet 2023
au parking LPA Saint-Antoine**

L'artiste lyonnaise Hélène Hulak rend hommage au film culte de la pop culture féministe *Thelma et Louise*, dans laquelle de grandes peintures immersives transfigurent l'espace. La mise en espace du lieu a été complétée par la designeuse Mélissa Mariller.





20^e édition de la Biennale de la danse

Jeudi 21 septembre 2023 sur le rooftop du parking LPA Les Halles

LPA fait partie du parcours officiel de la Biennale de la danse. En accueillant la Compagnie Marco da Silva Ferreira pour une performance de danse sur son rooftop du parking Les Halles, LPA fait découvrir un nouvel écrin d'art et de nature en plein cœur du quartier de la Part Dieu.



Déviation

Du 9 septembre au 9 décembre 2023
au parking LPA République

Cette exposition photographique de Blandine Soulage, scénographiée par Luisa Bissoni, invite au mouvement dans la ville.

Ce projet développé avec l'association Chic, de l'Archi ! en écho à la Biennale de la Danse est l'occasion de proposer des temps de médiation au jeune public.



Zéro de tension

Du 28 septembre au 28 novembre 2023
au parking LPA Saint-Antoine

Dans le cadre de la 4^e édition du Festival 9ph, de photographie et d'image contemporaine, l'artiste Cassandre Colas présente Zéro de tension, une exposition qui invite à déambuler dans des espaces non urbains vides d'agitation, invisibles et dont la banalité les rend artistiques. L'artiste superpose différentes techniques scénographiques dans le parking LPA Saint-Antoine afin de partager sa fascination pour ces endroits tantôt angoissants tantôt captivants.



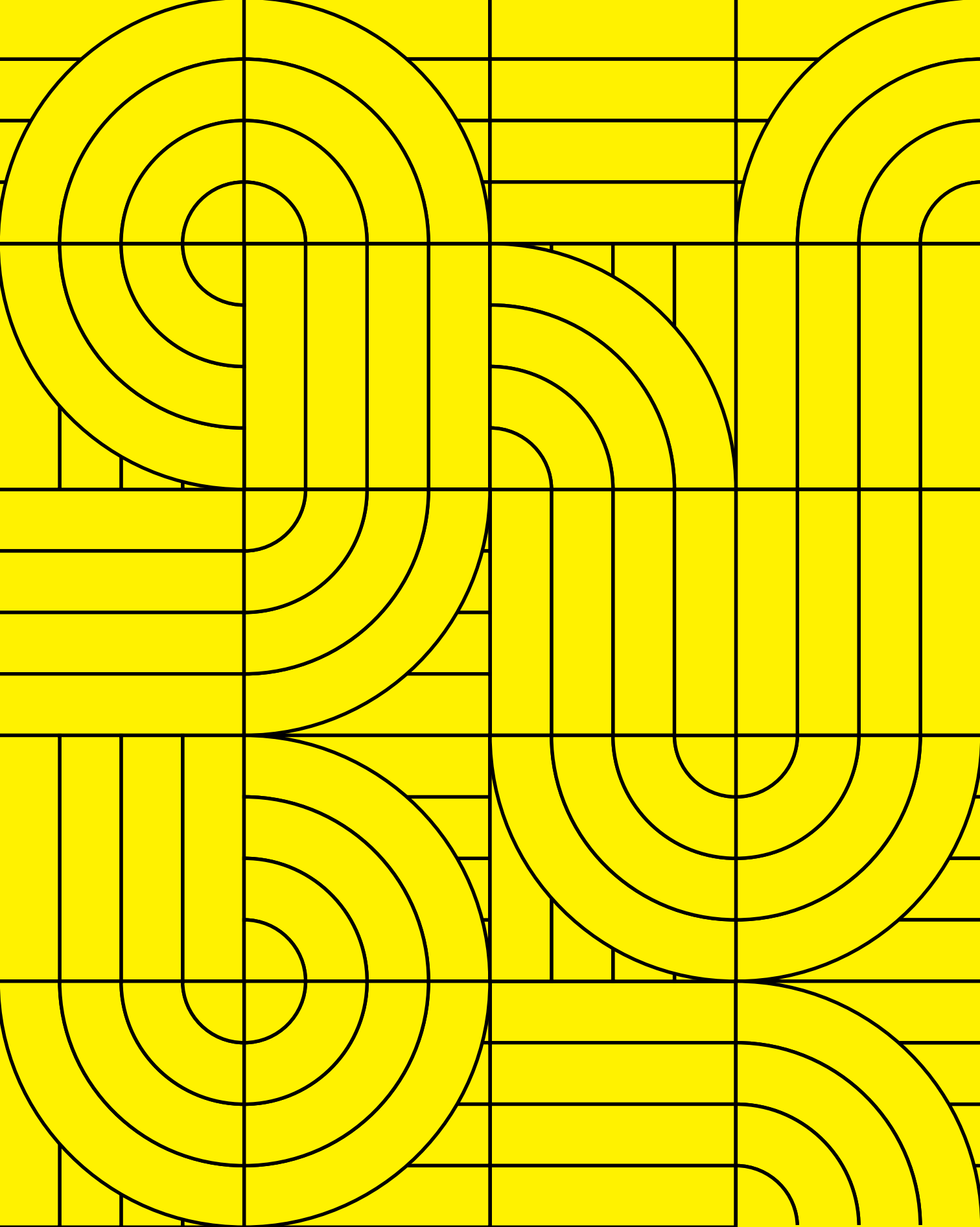
Me





rei!





Direction de projet

LPA | Direction de la Communication

Rédaction

Céline Ferriol-Bernard
pour Résonance Publique
Laurence Cailles pour LPA

Conception graphique et mise en page

Résonance Publique

Photographies

Guillaume Perret
LPA

Impression

ICA imprimerie 

Sur papier certifié :



Juin 2024



— LA MOBILITÉ
EST UN ART —